



**Gabinete de
Prospección
Sociológica**

www.euskadi.net/estudios_sociologicos



SOCIÓMETRO VASCO 48

- Fin del terrorismo -

(Marzo 2012)

DOSSIER DE PRENSA

(Informe completo en www.euskadi.net/estudios_sociologicos)

EUSKO JAURLARITZA



GOBIERNO VASCO

LEHENDAKARITZA


PRESIDENCIA

Índice

1 - Contexto de la encuesta: acontecimientos sociopolíticos	1
2 - Percepción de la situación.....	3
2.1 - Situación actual y futura: personal, de la CAPV y de España	3
2.2 - Situación política de la CAPV	4
2.3 - Expectativas sobre la situación política de la CAPV	5
2.4 - Situación económica de la CAPV en comparación con la de España	5
2.5 - Principales problemas de la CAPV	6
2.6 - Principales problemas personales	8
3 - Fin de la violencia	10
3.1 - Credibilidad del cese definitivo de la violencia.....	10
3.2 - Esperanza en la desaparición de ETA.....	10
3.3 - Sensaciones sobre el final de la violencia	11
3.4 - Superación de recelos políticos	12
3.5 - Mejora de diversas cuestiones (libertad, relaciones políticas, etc.).....	13
3.6 - Libertad para hablar de política	14
3.7 - Escala de normalidad política en Euskadi y en España	15
3.8 - Cosas que deberían hacer los presos de ETA	15
3.9 - Medidas a aplicar por el Gobierno a presos de ETA.....	16
3.10 - Condiciones previas para beneficios penitenciarios.....	17
3.11 - Actitud de la sociedad vasca con las víctimas del terrorismo.....	18
3.12 - Actitud de las víctimas del terrorismo	18
4 - Otras actitudes políticas	19
4.1 - Interés por la política	19
4.2 - Simpatías políticas	20
4.3 - Definición ideológica	22
4.4 - Escala izquierda-derecha.....	23
4.5 - Escala de nacionalismo	24
4.6 - Problemas políticos de mayor interés.....	25
4.7 - Confianza en instituciones políticas	26
4.8 - Confianza en instituciones sociales	27
4.9 - Organizaciones no lucrativas preferidas.....	28
5 - Ficha técnica	29
6 - Características de la población entrevistada	30

1 - Contexto de la encuesta: acontecimientos sociopolíticos

Enero							Febrero						
L	M	X	J	V	S	D	L	M	X	J	V	S	D
						1			1	2	3	4	5
2	3	4	5	6	7	8	6	7	8	9	10	11	12
9	10	11	12	13	14	15	13	14	15	16	17	18	19
16	17	18	19	20	21	22	20	21	22	23	24	25	26
23 30	24 31	25	26	27	28	29	27	28	29				

 Trabajo de campo

ENERO

27 de enero, viernes

El lehendakari asegura que el Presidente Rajoy es receptivo a cambios en la política penitenciaria con los presos de ETA tras su reunión en Moncloa.

El cierre repentino de Spanair deja miles de pasajeros en tierra.

FEBRERO

2 de febrero, jueves

Se difunden los datos de registro de desempleo. En el mes de enero crece en 7,20% el número de personas registradas en Lanbide y se sitúa en un total de 155.867

4 de febrero, domingo

Alfredo Pérez Rubalcaba es elegido Secretario General del PSOE. Patxi López, Secretario de Relaciones Políticas en su Comité Ejecutivo.

7 de febrero, miércoles

El Departamento de Justicia y Administración Pública del Gobierno Vasco remite a la Fiscalía contratos supuestamente irregulares realizados por ese Departamento entre los años 2000 y 2009.

9 de febrero, jueves

Paro convocado por los sindicatos ELA, LAB y STEE-EILAS en el sector público para protestar contra "los recortes".

El Tribunal Supremo condena al juez Garzón a 11 años de inhabilitación.

10 de febrero, viernes

Se aprueba el Decreto Ley 3/2012 de reforma de la legislación laboral que flexibiliza y reduce la indemnización por despido. Los sindicatos anuncian movilizaciones en contra y las organizaciones empresariales, lo aceptan positivamente.

11 de febrero, sábado

Gesto por la Paz convoca su última manifestación en Bilbao

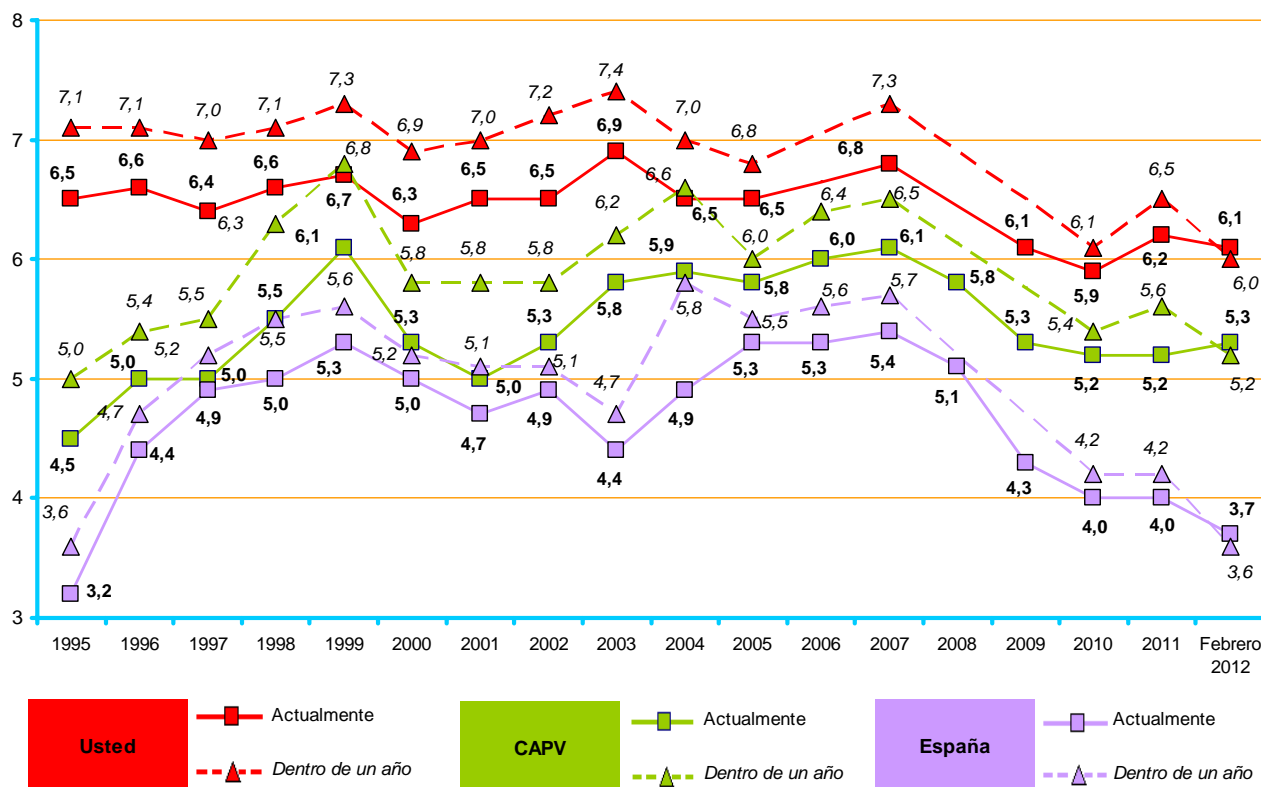
El parlamento griego aprueba las medidas de austeridad impuestas por la UE y el FMI a cambio del segundo rescate económico, en medio de movilizaciones y disturbios en la calle y dimisiones en el gobierno y Parlamento.

2 - Percepción de la situación

2.1 - Situación actual y futura: personal, de la CAPV y de España

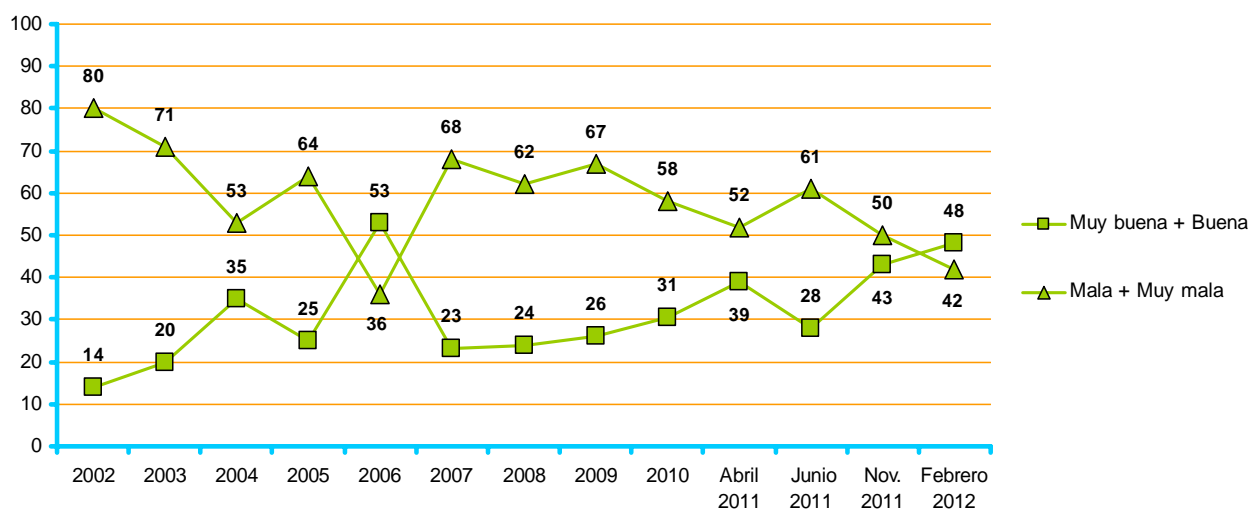
		TOTALES	
EN GENERAL, Y PENSANDO EN TODAS LAS COSAS QUE SON PARA UD. MÁS IMPORTANTES Y UTILIZANDO UNA ESCALA DE 0 A 10 PUNTOS, EN LA QUE EL 0 SIGNIFICA QUE LA VIDA LE VA MUY MAL, Y EL 10 SIGNIFICA QUE LA VIDA LE VA MUY BIEN,	¿CÓMO LE VAN A UD. LAS COSAS...?	Actualmente	6,1
		Dentro de un año	6,0
	¿CÓMO CREE QUE MARCHAN LAS COSAS EN EUSKADI...?	Actualmente	5,3
		Dentro de un año	5,2
	¿Y EN ESPAÑA CÓMO CREE QUE MARCHAN LAS COSAS...?	Actualmente	3,7
		Dentro de un año	3,6

Medias (0=muy mal — 10=muy bien)



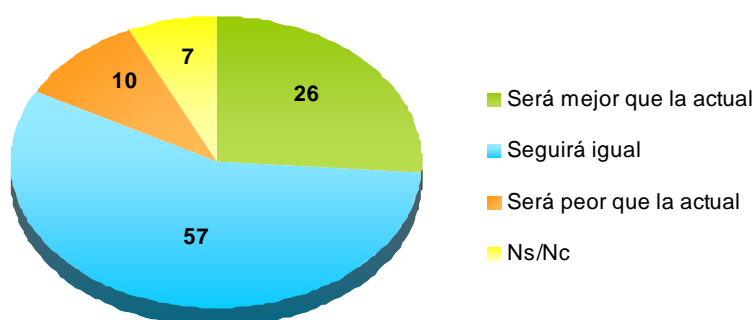
2.2 - Situación política de la CAPV

	TOTALES	
¿REFIRIÉNDONOS AHORA A LA SITUACIÓN POLÍTICA DE EUSKADI, ¿CÓMO LA CALIFICARÍA UD: MUY BUENA, BUENA, MALA O MUY MALA?	Muy buena	1
	Buena	47
	Mala	36
	Muy mala	6
	Ns/Nc	9
Porcentajes verticales	100	



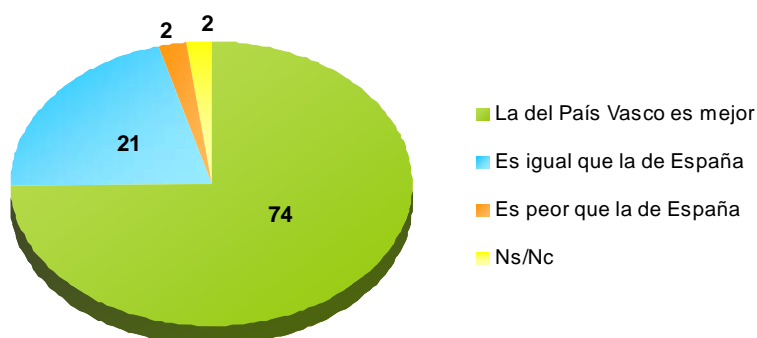
2.3 - Expectativas sobre la situación política de la CAPV

	TOTALES	
Y ¿CREE QUE LA SITUACIÓN POLÍTICA DEL PAÍS VASCO DENTRO DE UN AÑO SERÁ MEJOR QUE LA ACTUAL, SEGUIRÁ IGUAL O SERÁ PEOR QUE LA DE AHORA?	Será mejor que la actual	26
	Seguirá igual	57
	Será peor que la actual	10
	Ns/Nc	7
Porcentajes verticales	100	



2.4 - Situación económica de la CAPV en comparación con la de España

	TOTALES	
Y EN RELACIÓN CON LA CRISIS, ¿CREE QUE LA SITUACIÓN ECONÓMICA EN EL PAÍS VASCO ES MEJOR, IGUAL O PEOR QUE LA DE ESPAÑA?	La del País Vasco es mejor	74
	Es igual que la de España	21
	Es peor que la de España	2
	Ns/Nc	2
Porcentajes verticales	100	

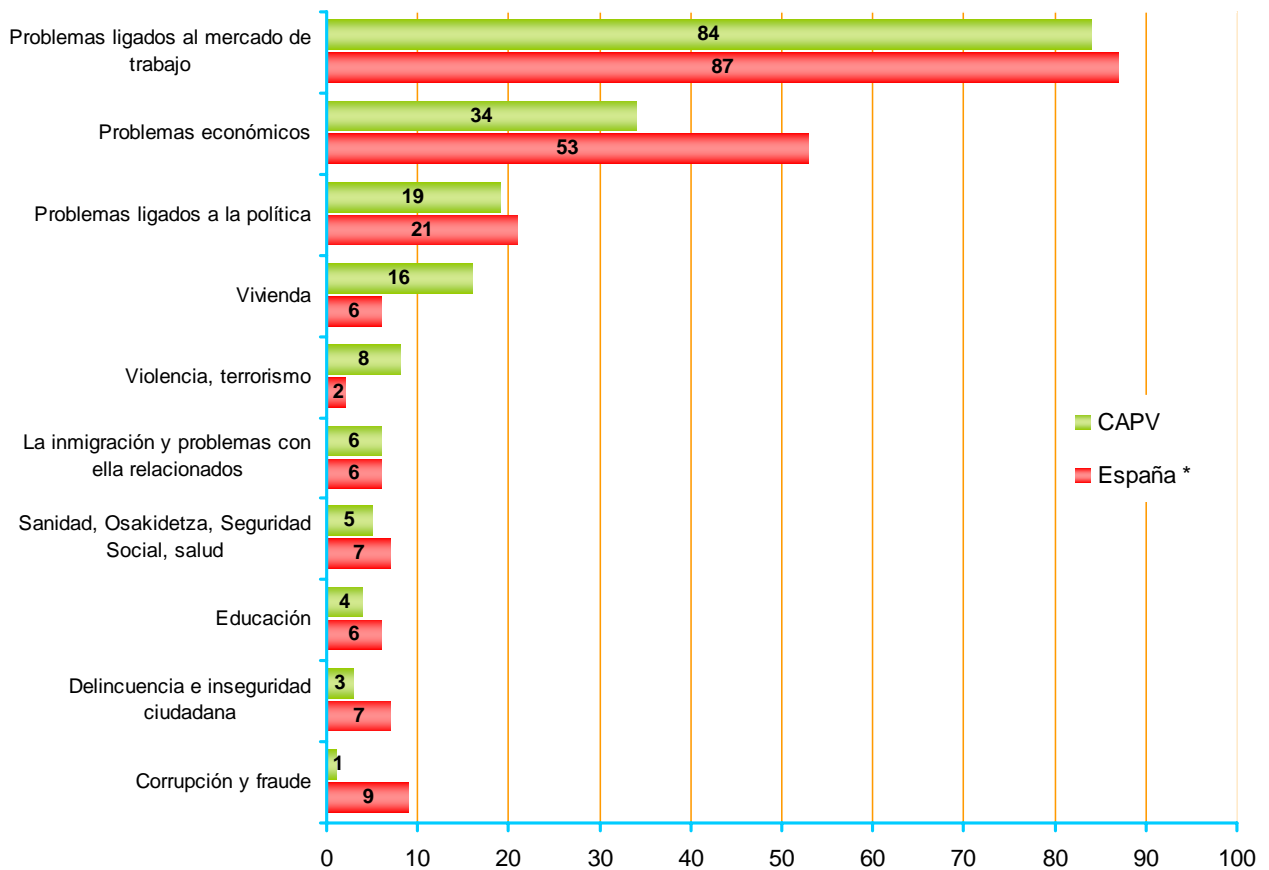
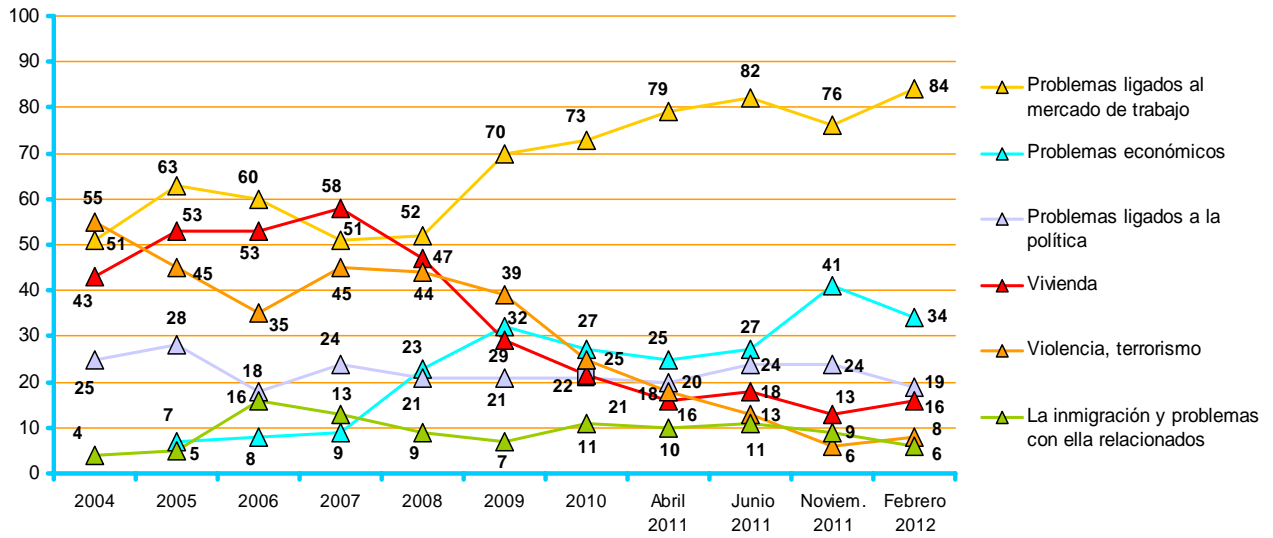


2.5 - Principales problemas de la CAPV

	TOTALES
Problemas ligados al mercado de trabajo	84
Problemas económicos	34
Problemas ligados a la política	19
Vivienda	16
Violencia, terrorismo	8
Funcionamiento y cobertura de los servicios públicos, ayudas	6
Inmigración y problemas relacionados con ella (racismo)	6
Sanidad, Osakidetza, Seguridad Social, salud	5
Educación	4
Delincuencia e inseguridad ciudadana	3
Pensiones	3
Problemas de la juventud	2
Infraestructuras y transportes	1
Corrupción y fraude	1
Problemas y desigualdades sociales	1
Problemas relacionados con la situación lingüística	1
Otros problemas	2
Ns/Nc	3

EN SU OPINIÓN ¿CUÁLES SON
LOS TRES PROBLEMAS MÁS
IMPORTANTES DE LA
COMUNIDAD AUTÓNOMA
VASCA?

Se ha realizado una codificación posterior de las respuestas dadas espontáneamente por las personas encuestadas. Los porcentajes no suman 100 porque se podían mencionar hasta tres problemas.



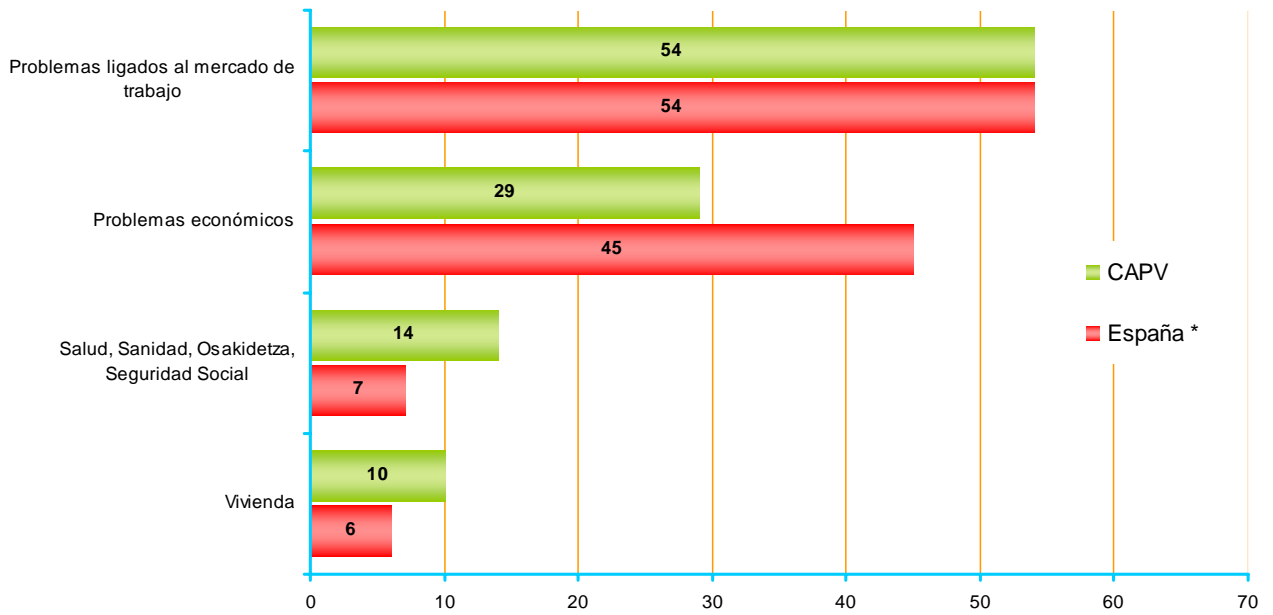
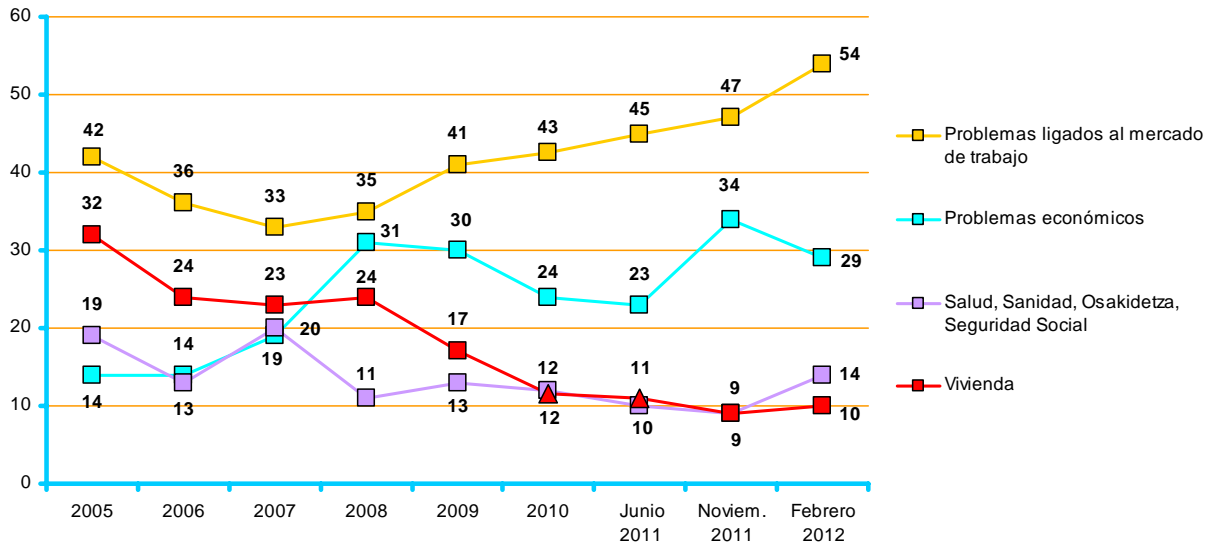
* CIS (Centro de Investigaciones Sociológicas), estudio nº 2.932, Barómetro de febrero 2012.

2.6 - Principales problemas personales

	TOTALES
Problemas ligados al mercado de trabajo	54
Problemas económicos	29
Salud, Sanidad, Osakidetza, Seguridad Social	14
Vivienda	10
Familia	7
Pensiones	7
Educación	5
Problemas ligados a la política	5
Funcionamiento y cobertura de los servicios públicos, ayudas	3
Delincuencia e inseguridad ciudadana	1
Violencia, terrorismo	1
Problemas de la juventud	1
Inmigración y problemas relacionados con ella (racismo)	1
Infraestructuras y transportes	1
Conciliación de la vida familiar y laboral	1
Problemas y desigualdades sociales	1
Otros problemas	3
Ns/Nc	16

Y CENTRÁNDONOS EN SU VIDA DIARIA, ¿QUÉ TRES PROBLEMAS O PREOCUPACIONES PERSONALES TIENE UD.?

Se ha realizado una codificación posterior de las respuestas dadas espontáneamente por las personas encuestadas. Los porcentajes no suman 100 porque se podían mencionar hasta tres problemas.

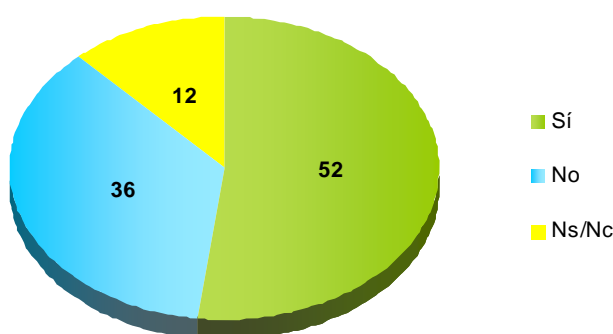


* CIS (Centro de Investigaciones Sociológicas), estudio nº 2.932, Barómetro de febrero 2012.

3 - Fin de la violencia

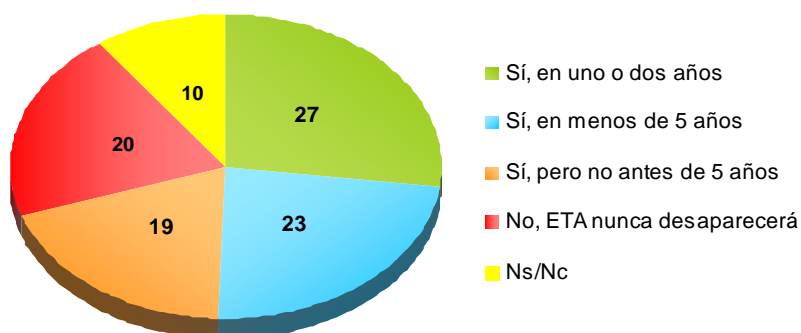
3.1 - Credibilidad del cese definitivo de la violencia

		TOTALES
DESPUÉS DEL TIEMPO TRANSCURRIDO DESDE QUE ETA ANUNCIARA, EL 20 DE OCTUBRE, EL CESE DEFINITIVO DE SU ACTIVIDAD TERRORISTA, ¿CREE UD. QUE ETA HA RENUNCIADO DEFINITIVAMENTE A SU ACTIVIDAD ARMADA AL DÍA DE HOY?	Sí	52
	No	36
	Ns/Nc	12
Porcentajes verticales		100



3.2 - Esperanza en la desaparición de ETA

		TOTALES
TRAS ESTE ANUNCIO, ¿TIENE USTED ESPERANZA DE QUE DESAPARECERÁ DEFINITIVAMENTE ETA?	Sí, en uno o dos años	27
	Sí, en menos de 5 años	23
	Sí, pero no antes de 5 años	19
	No, ETA nunca desaparecerá	20
	Ns/Nc	10
Porcentajes verticales		100

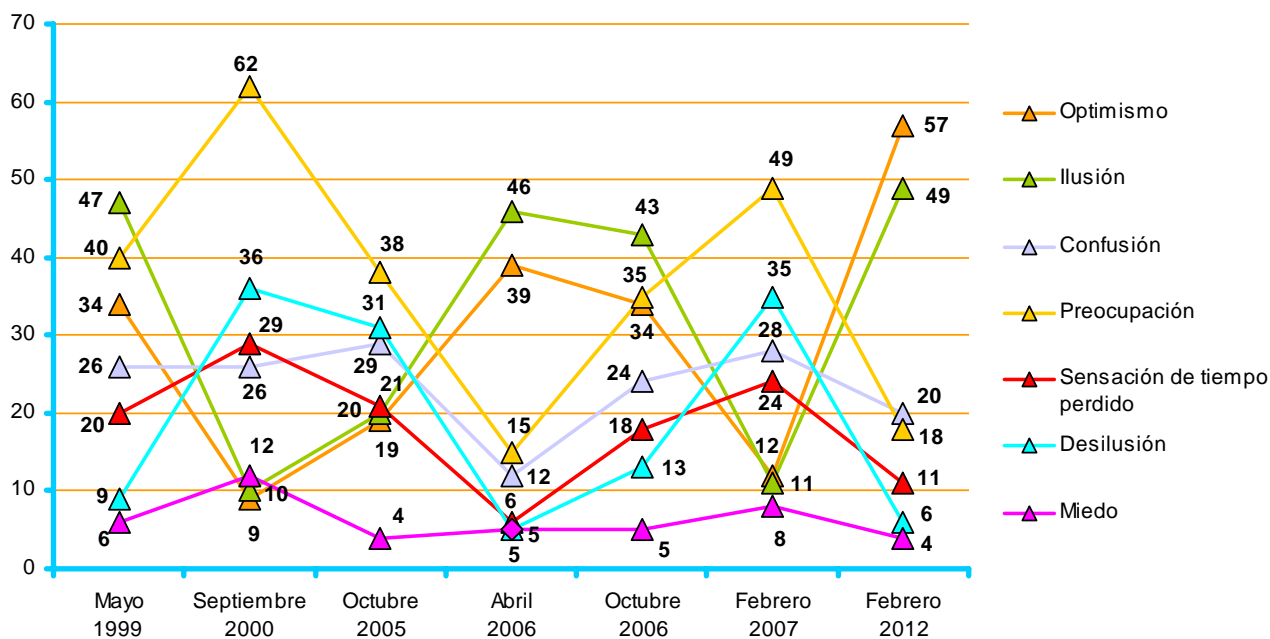


3.3 - Sensaciones sobre el final de la violencia

	TOTALES
Optimismo	57
Ilusión	49
Confusión	20
Preocupación	18
Sensación de tiempo perdido	11
Desilusión	6
Miedo	4
Ns/Nc	7

PENSANDO EN EL MOMENTO ACTUAL Y EN RELACIÓN CON EL FINAL DE LA VIOLENCIA DE ETA, ¿QUÉ DOS SENSACIONES DE LAS SIGUIENTES REFLEJARÍAN MEJOR SU ESTADO DE ÁNIMO?

Los porcentajes no suman 100 porque se pedía dar dos respuestas

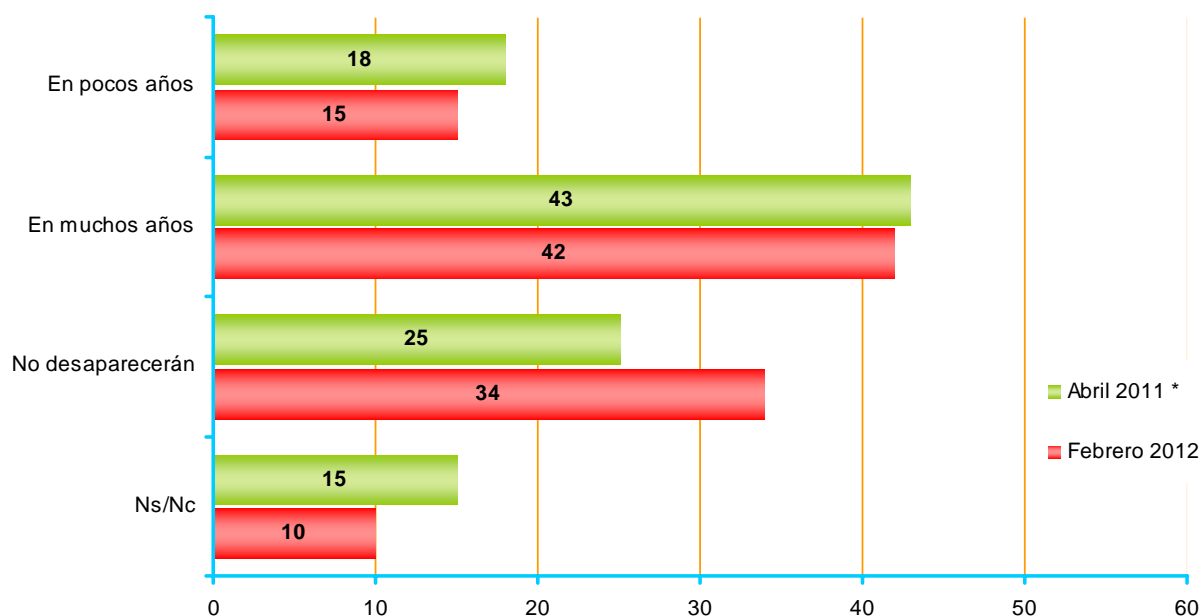


En años anteriores la pregunta realizada fue: "Pensando en el momento actual en el que nos encontramos, y en relación con el proceso de paz, ¿qué dos sensaciones de las siguientes reflejarían mejor su estado de ánimo?".

Para la interpretación de los datos es importante tener en cuenta que los periodos transcurridos entre las mediciones no son homogéneos.

3.4 - Superación de recelos políticos

	TOTALES	
SUPONIENDO QUE EL FINAL DE ETA PUEDE ESTAR CERCA, ¿CREE QUE LOS RECELOS POLÍTICOS Y LAS HERIDAS SOCIALES QUE HA DEJADO LA VIOLENCIA ENTRE LA CIUDADANÍA DESAPARECERÁN...?	En pocos años	15
	En muchos años	42
	No desaparecerán	34
	Ns/Nc	10
Porcentajes verticales	100	

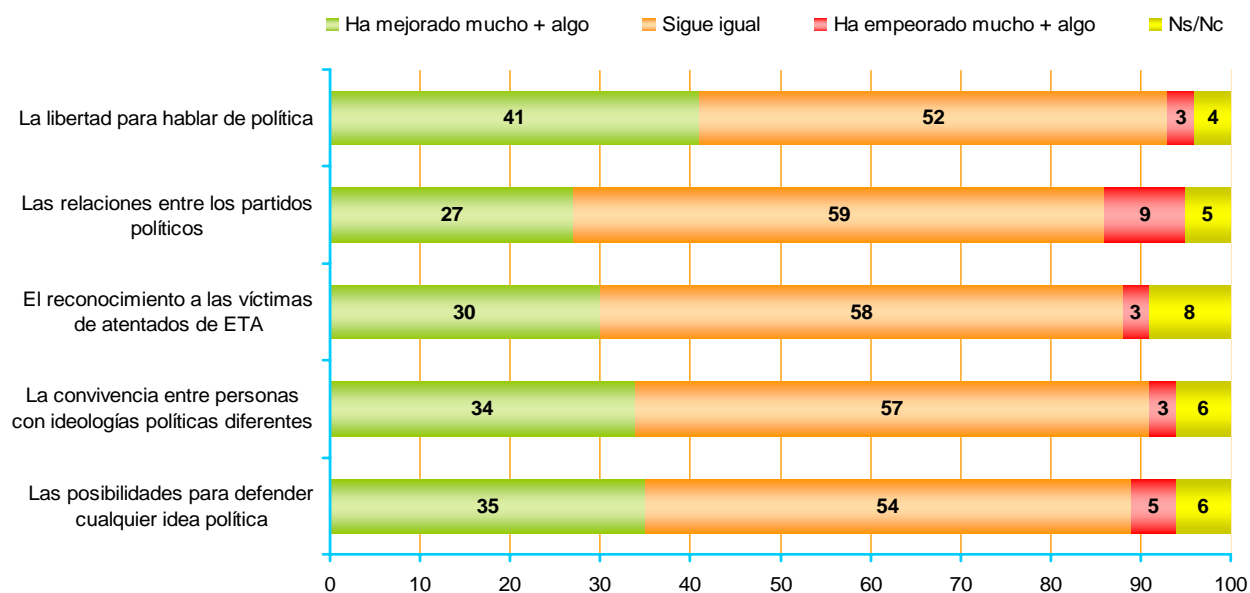


* En abril de 2011, la pregunta realizada fue: "Suponiendo que el final de ETA puede estar cerca, ¿cree que los recelos políticos y culturales que ha dejado el terrorismo entre la ciudadanía desaparecerán...?"

3.5 - Mejora de diversas cuestiones (libertad, relaciones políticas, etc.)

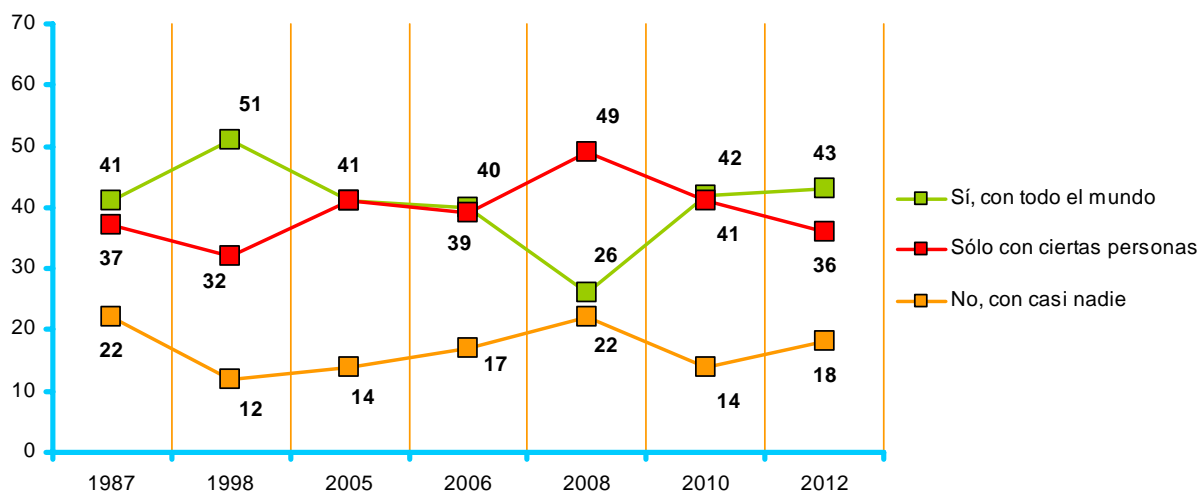
DE LAS CUESTIONES QUE LE VOY A MENCIONAR, DÍGAME, SI EN SU OPINIÓN, HAN MEJORADO MUCHO, HAN MEJORADO ALGO, SIGUEN IGUAL, HAN EMPEORADO ALGO O HAN EMPEORADO MUCHO DESDE EL CESE DEFINITIVO DE LA ACTIVIDAD DE ETA:

	TOTALES	
LA LIBERTAD PARA HABLAR DE POLÍTICA	Ha mejorado mucho	7
	Ha mejorado algo	34
	Sigue igual	52
	Ha empeorado algo	2
	Ha empeorado mucho	1
	Ns/Nc	4
LAS RELACIONES ENTRE LOS PARTIDOS POLÍTICOS	Ha mejorado mucho	3
	Ha mejorado algo	24
	Sigue igual	59
	Ha empeorado algo	7
	Ha empeorado mucho	2
	Ns/Nc	5
EL RECONOCIMIENTO A LAS VÍCTIMAS DE ATENTADOS DE ETA	Ha mejorado mucho	3
	Ha mejorado algo	27
	Sigue igual	58
	Ha empeorado algo	3
	Ha empeorado mucho	0
	Ns/Nc	8
LA CONVIVENCIA ENTRE PERSONAS CON IDEOLOGÍAS POLÍTICAS DIFERENTES	Ha mejorado mucho	3
	Ha mejorado algo	31
	Sigue igual	57
	Ha empeorado algo	2
	Ha empeorado mucho	1
	Ns/Nc	6
LAS POSIBILIDADES PARA DEFENDER CUALQUIER IDEA POLÍTICA	Ha mejorado mucho	4
	Ha mejorado algo	31
	Sigue igual	54
	Ha empeorado algo	4
	Ha empeorado mucho	1
	Ns/Nc	6
	Porcentajes verticales	100



3.6 - Libertad para hablar de política

	TOTALES
¿SE SIENTE UD. LIBRE PARA HABLAR DE POLÍTICA?	
Sí, con todo el mundo	43
Sólo con ciertas personas	36
No, con casi nadie	18
Ns/Nc	4
Porcentajes verticales	100

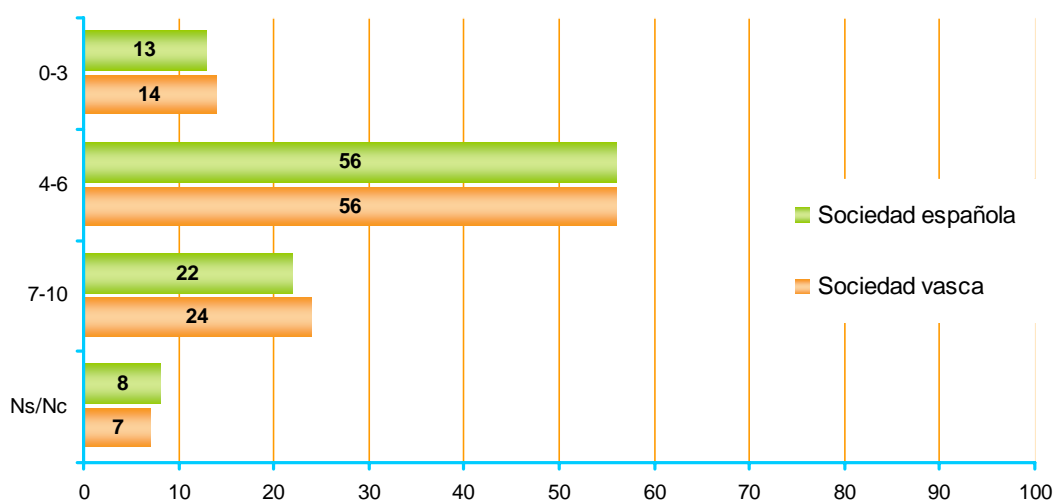


Para la interpretación de los datos es importante tener en cuenta que los periodos transcurridos entre las mediciones no son homogéneos.

3.7 - Escala de normalidad política en Euskadi y en España

		TOTALES
CONSIDERANDO UNA ESCALA DE 0 A 10 EN LA QUE 0 REPRESENTA LA MÍNIMA NORMALIDAD POLÍTICA Y 10 LA MÁXIMA NORMALIDAD RESPECTO DE LA EXPRESIÓN LIBRE DE LAS IDEAS, ¿EN QUÉ PUNTO DE ESA ESCALA SITUARÍA...	AL CONJUNTO DE LA SOCIEDAD ESPAÑOLA ?	5,3
	Y A LA SOCIEDAD VASCA ?	5,3

Medias (0=mínima normalidad política — 10=máxima normalidad política)



3.8 - Cosas que deberían hacer los presos de ETA

		TOTALES
EN EL ACTUAL CONTEXTO DEL FINAL DE LA VIOLENCIA, ¿QUÉ CREE UD. QUE DEBERÍAN HACER LOS PRESOS DE ETA?	Reconocer el daño causado	50
	Pedir públicamente la disolución de su organización, ETA	34
	Renunciar o rechazar públicamente el terrorismo	32
	Asumir el sistema democrático	26
	Iniciar la vía de la reinserción	22
	Otras respuestas	5
	Ns/Nc	8

Los porcentajes no suman 100 porque se podían dar dos respuestas

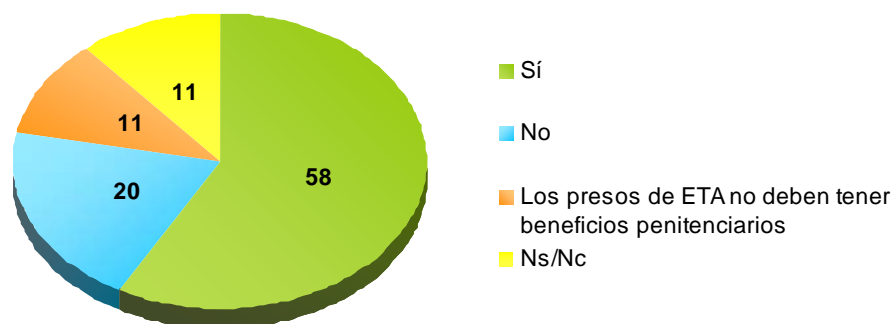
3.9 - Medidas a aplicar por el Gobierno a presos de ETA

AHORA LE LEERÉ UNA SERIE DE MEDIDAS QUE PODRÍA APLICAR EL GOBIERNO A LOS PRESOS DE ETA. DÍGAME, POR FAVOR, SI ESTÁ MUY, BASTANTE, POCO O NADA DE ACUERDO CON CADA UNA DE ELLAS.

	TOTALES	
FACILITAR LA REINSERCIÓN A LOS QUE RENUNCIEN A LA VIOLENCIA	Muy de acuerdo	32
	Bastante de acuerdo	40
	Poco de acuerdo	12
	Nada de acuerdo	7
	Ns/Nc	9
NO HACER NADA HASTA QUE ETA SE HAYA DISUELTO	Muy de acuerdo	17
	Bastante de acuerdo	20
	Poco de acuerdo	27
	Nada de acuerdo	27
	Ns/Nc	9
ACERCAR A LOS PRESOS DE ETA A LAS CÁRCELES DEL PAÍS VASCO	Muy de acuerdo	39
	Bastante de acuerdo	30
	Poco de acuerdo	12
	Nada de acuerdo	11
	Ns/Nc	9
CONCEDER UNA AMNISTÍA GENERAL A LOS PRESOS DE ETA	Muy de acuerdo	8
	Bastante de acuerdo	13
	Poco de acuerdo	23
	Nada de acuerdo	43
	Ns/Nc	13
Porcentajes verticales	100	

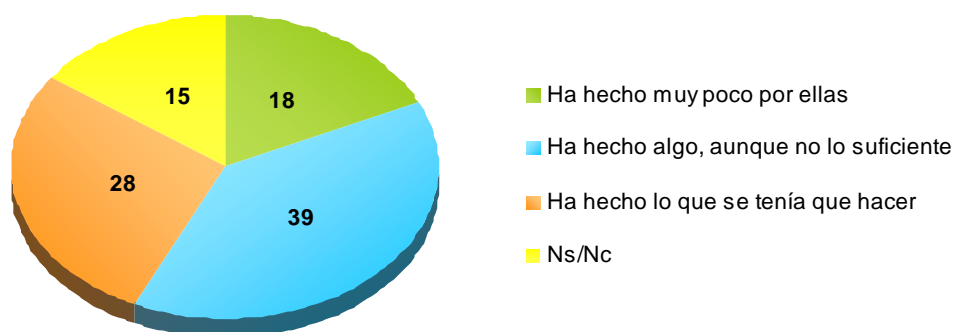
3.10 - Condiciones previas para beneficios penitenciarios

		TOTALES
CON INDEPENDENCIA DE QUE ESTÉ O NO DE ACUERDO CON LAS ANTERIORES MEDIDAS, ¿CREE UD. QUE LA RENUNCIA A LA ACTIVIDAD TERRORISTA Y SU DENUNCIA SON REQUISITOS NECESARIOS PARA ACCEDER A LOS BENEFICIOS PENITENCIARIOS?	Sí	58
	No	20
	Los presos de ETA no deben tener beneficios penitenciarios	11
	Ns/Nc	11
Porcentajes verticales		100



3.11 - Actitud de la sociedad vasca con las víctimas del terrorismo

		TOTALES
HABLANDO AHORA, EN GENERAL, DEL PAPEL DE LAS VÍCTIMAS DEL TERRORISMO, ¿CÓMO CREE UD. QUE SE HA COMPORTADO LA SOCIEDAD VASCA CON ELLAS?	Ha hecho muy poco por ellas	18
	Ha hecho algo, aunque no lo suficiente	39
	Ha hecho lo que se tenía que hacer	28
	Ns/Nc	15
Porcentajes verticales		100



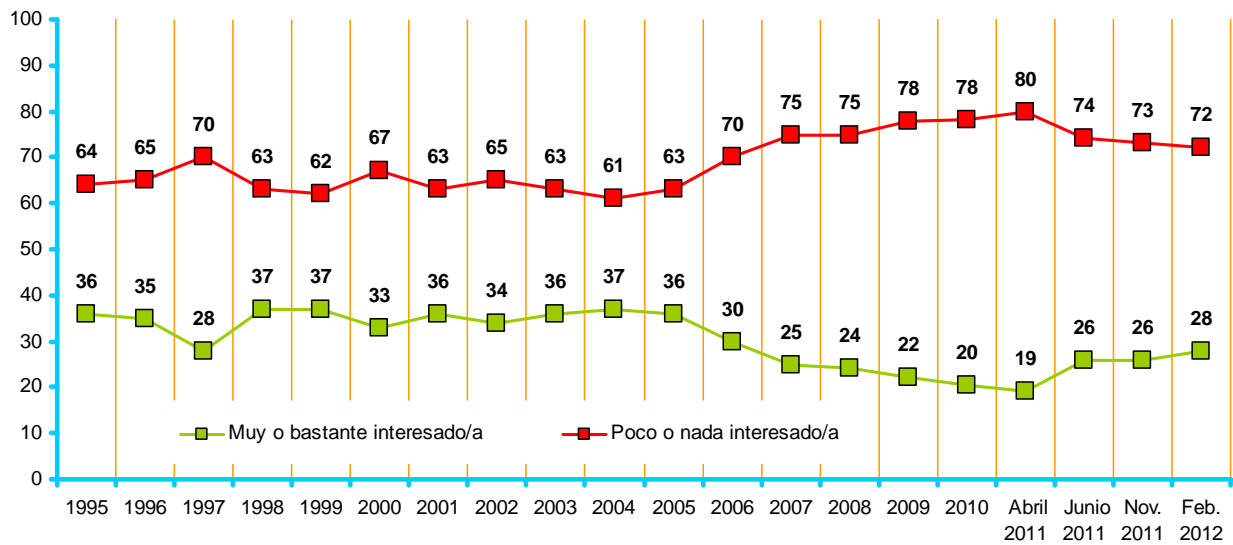
3.12 - Actitud de las víctimas del terrorismo

		TOTALES
Y, ¿CÓMO CREE QUE SE HAN COMPORTADO LAS VÍCTIMAS?	Han mantenido una actitud ejemplar porque no han promovido el odio	18
	Han defendido legítimamente sus derechos	40
	Han querido tener un papel político que no les corresponde	26
	Ns/Nc	16
Porcentajes verticales		100

4 - Otras actitudes políticas

4.1 - Interés por la política

	TOTALES	
EN GENERAL, ¿EN QUE MEDIDA ESTÁ UD. INTERESADO/A EN LA POLÍTICA?	Muy interesado/a	6
	Bastante interesado/a	22
	Poco interesado/a	37
	Nada interesado/a	35
	Ns/Nc	1
Porcentajes verticales	100	

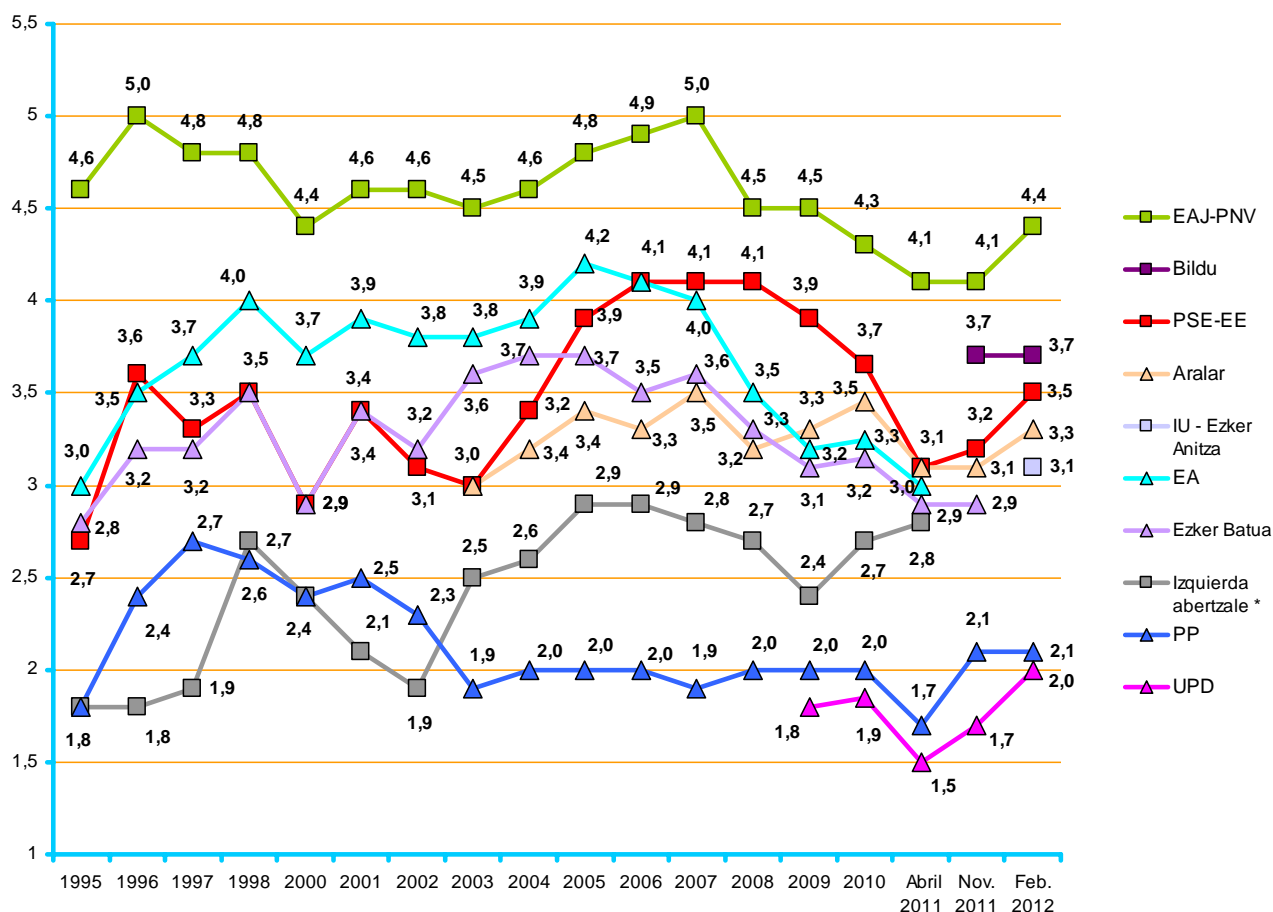


4.2 - Simpatías políticas

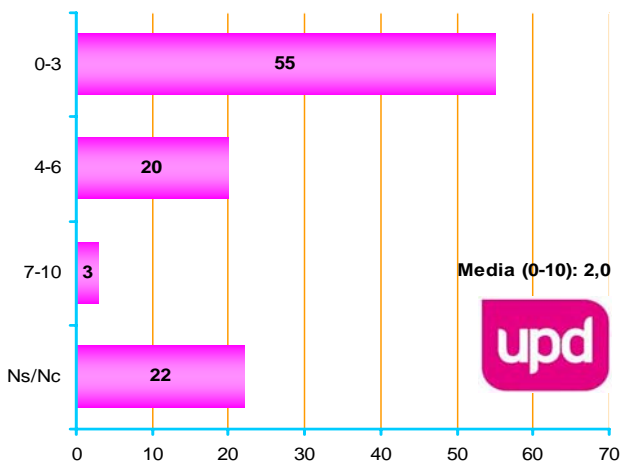
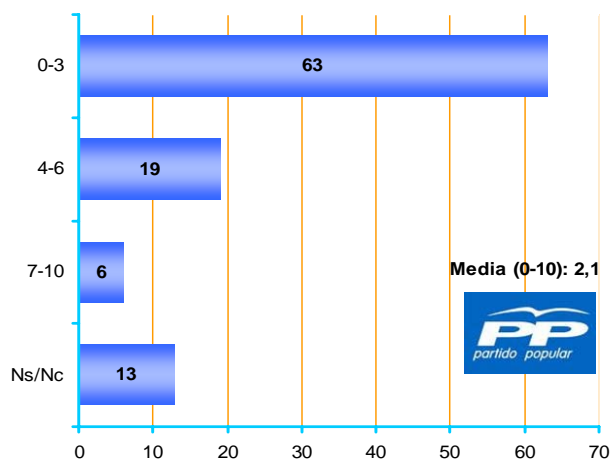
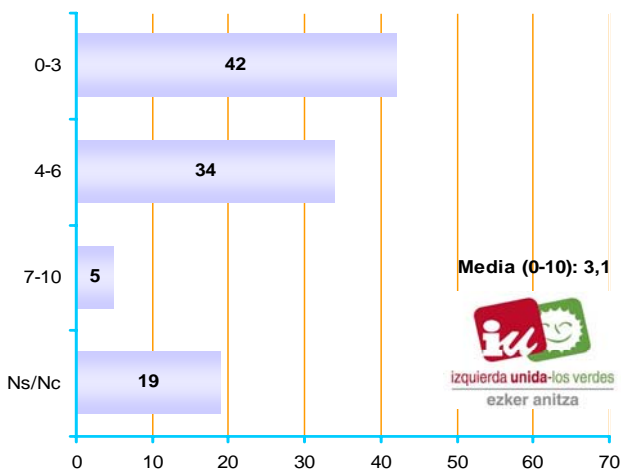
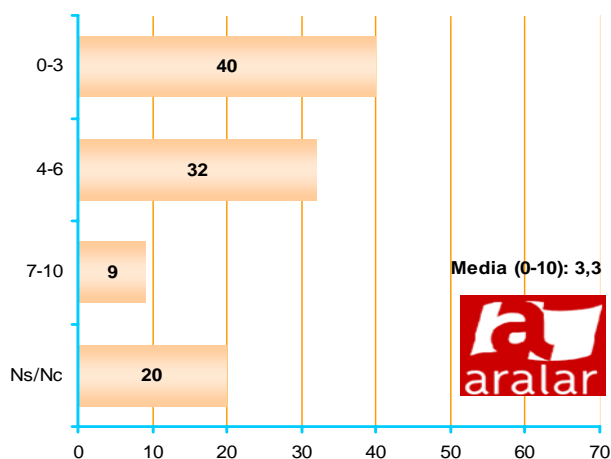
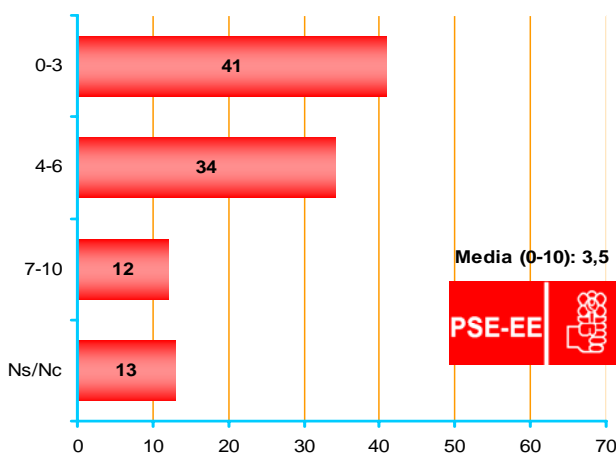
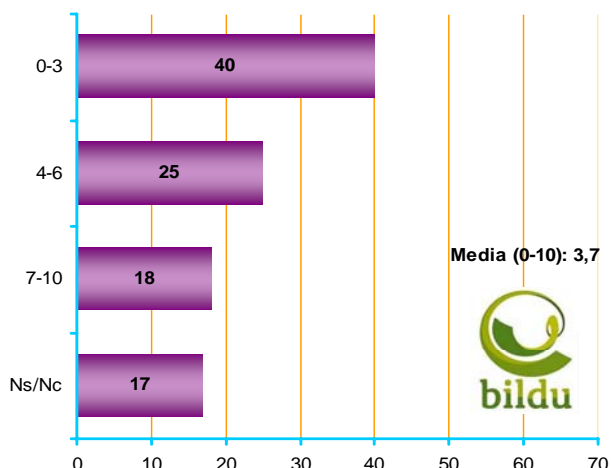
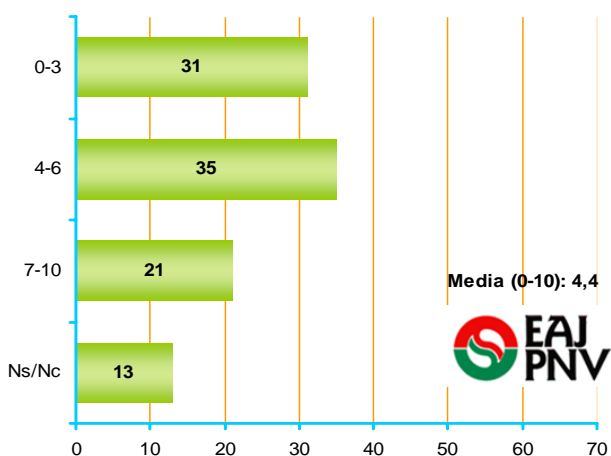
	TOTALES
PNV/EAJ	4,4
BILDU	3,7
PSE-EE	3,5
ARALAR	3,3
IU – EZKER ANITZA	3,1
PP	2,1
UPD	2,0

¿QUÉ GRADO DE SIMPATÍA SIENTE POR CADA UNA DE LAS SIGUIENTES OPCIONES POLÍTICAS, EN UNA ESCALA DE 0 A 10, EN LA QUE EL 0 SIGNIFICA NINGUNA SIMPATÍA Y EL 10 MUCHA SIMPATÍA?

Medias (0=ninguna simpatía — 10 =mucha simpatía)



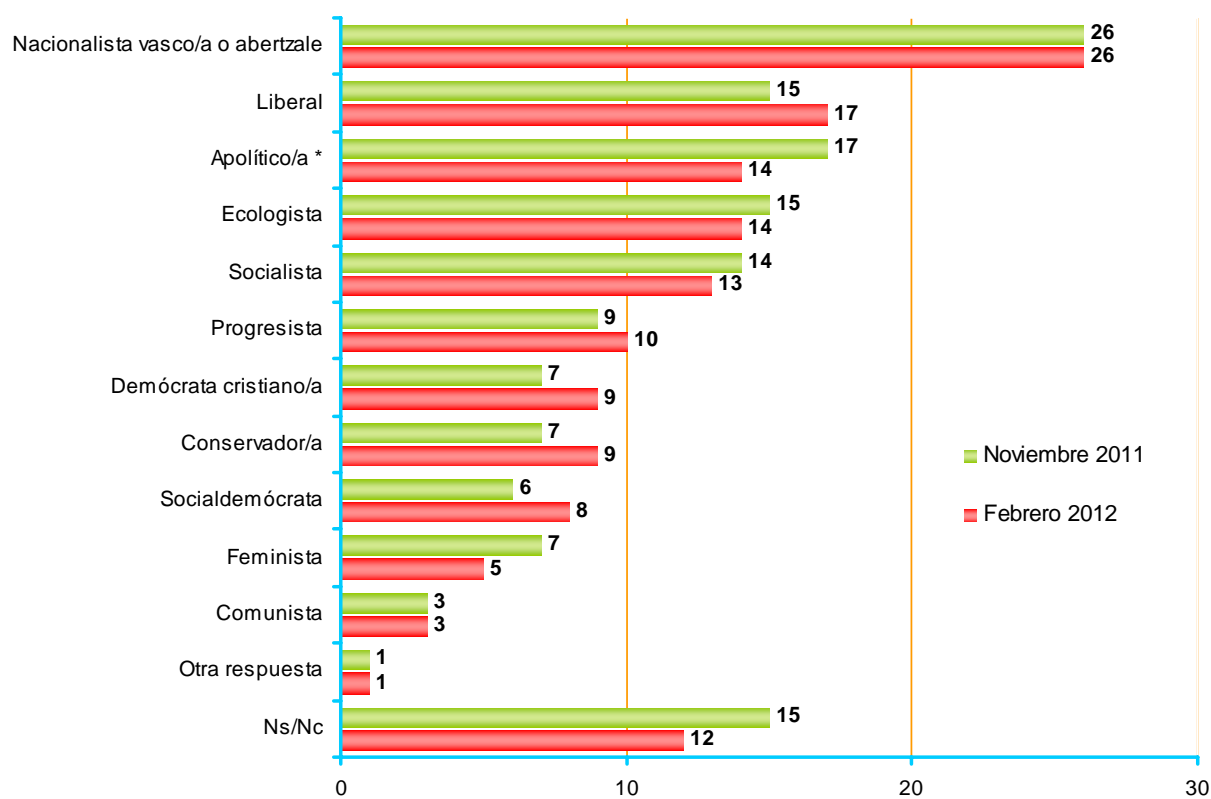
* En esta categoría se incluyen los datos de Batasuna, HB, EH u otros grupos de la izquierda abertzale



4.3 - Definición ideológica

	TOTALES	
¿CÓMO SE DEFINIRÍA UD. EN POLÍTICA SEGÚN LA SIGUIENTE CLASIFICACIÓN?	Nacionalista vasco/a o abertzale	26
	Liberal	17
	Apolítico/a *	14
	Ecologista	14
	Socialista	13
	Progresista	10
	Demócrata cristiano/a	9
	Conservador/a	9
	Socialdemócrata	8
	Feminista	5
	Comunista	3
	Otra respuesta	1
	Ns/Nc	12

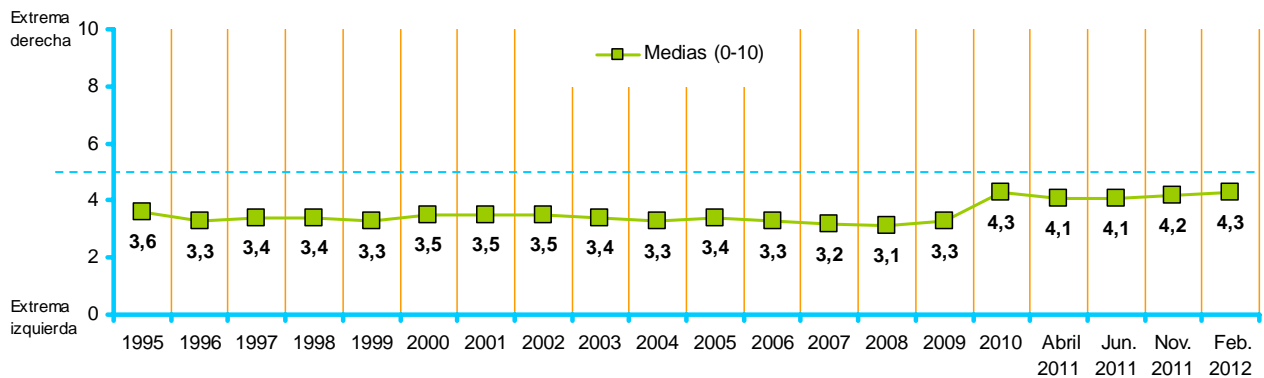
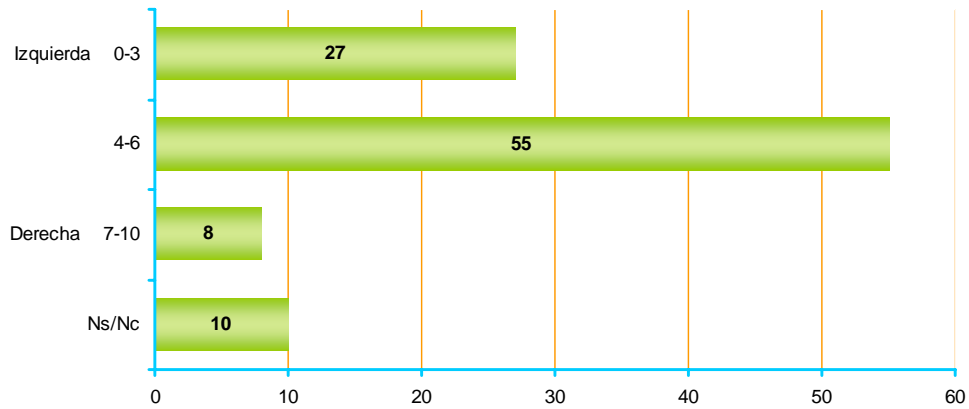
* Esa opción de respuesta no se leyó a los y las encuestados/as
Los porcentajes no suman 100 porque se podían dar dos respuestas



4.4 - Escala izquierda-derecha

	TOTALES
CUANDO SE HABLA DE POLÍTICA NORMALMENTE SE UTILIZAN LAS EXPRESIONES IZQUIERDA Y DERECHA. EN UNA ESCALA DEL 0 AL 10, DONDE EL 0 ES LA EXTREMA IZQUIERDA Y EL 10 LA EXTREMA DERECHA. ¿EN QUÉ LUGAR SE COLOCARÍA UD.?	4,3

Media (0=extrema izquierda — 10 =extrema derecha)

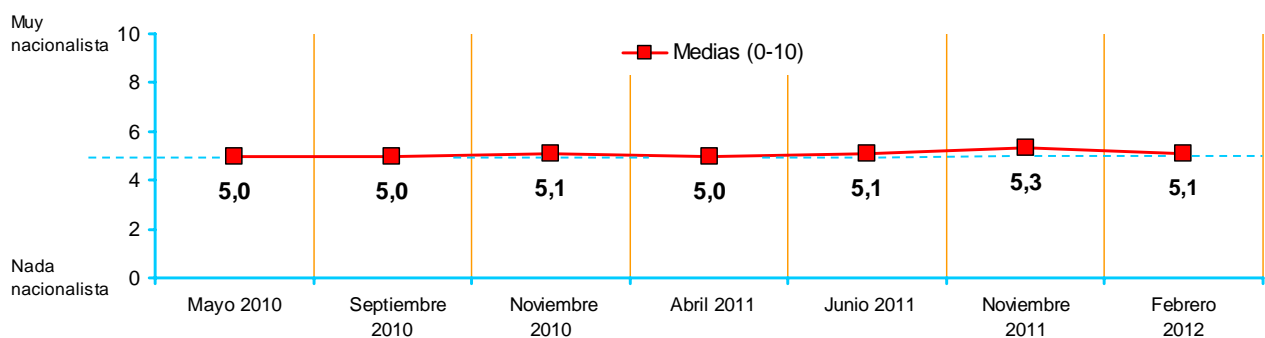
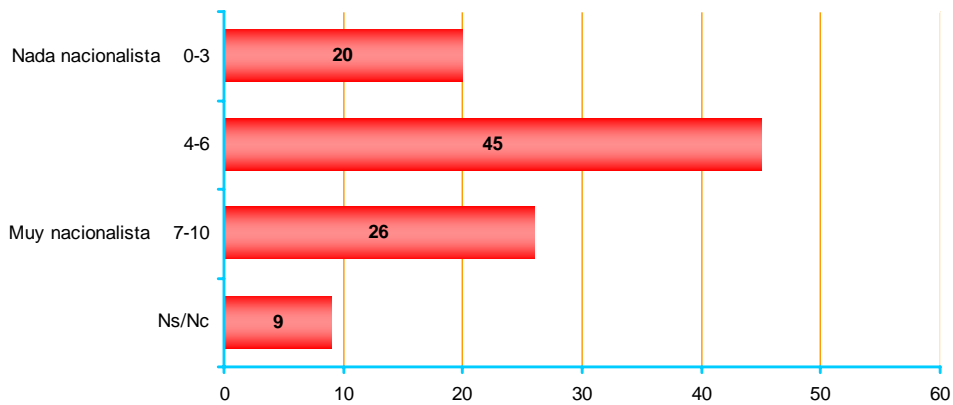


En todos los estudios anteriores al año 2010, el eje izquierda-derecha se formuló con una escala de 1 a 7. A efectos comparativos, los datos anteriores han sido recalculados para adaptarlos a la escala actual.

4.5 - Escala de nacionalismo

	TOTALES
POR OTRA PARTE, EN REFERENCIA AL SENTIMIENTO NACIONALISTA VASCO O ABERTZALE, ¿PODRÍA DECIRME, POR FAVOR, DÓNDE SE COLOCARÍA UD. EN UNA ESCALA DE 0 A 10, EN LA QUE EL 0 SIGNIFICA NADA NACIONALISTA Y EL 10 MUY NACIONALISTA?	5,1

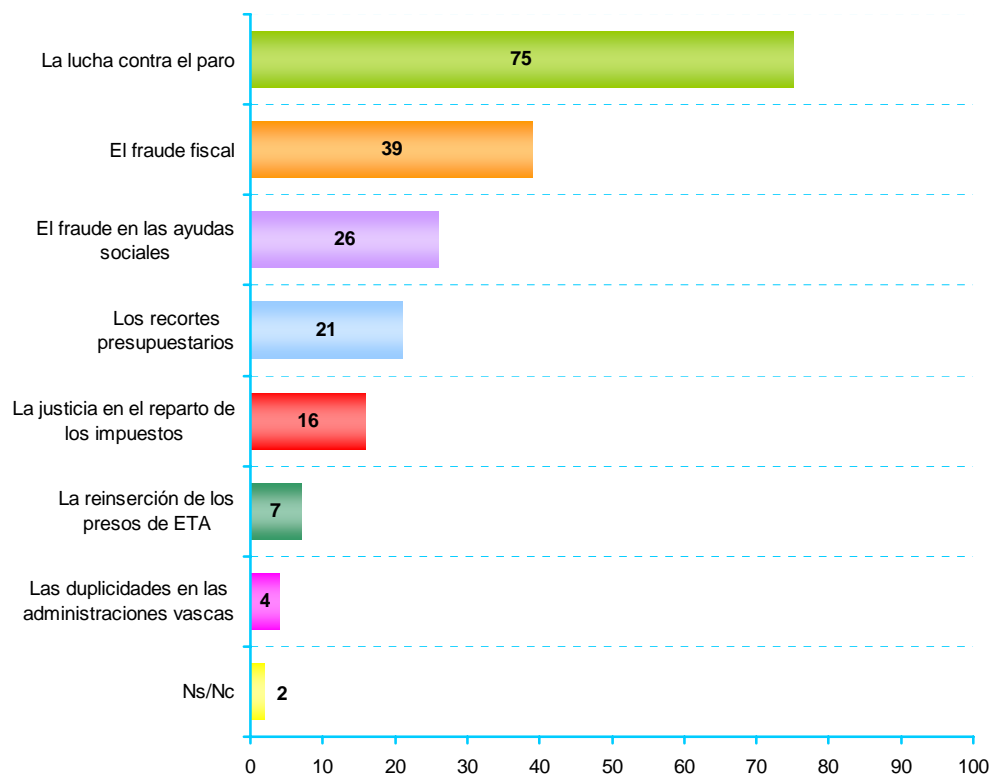
Media (0=nada nacionalista — 10 =muy nacionalista).



4.6 - Problemas políticos de mayor interés

	TOTALES	
ACTUALMENTE SE ESTÁN SUSCITANDO VARIOS DEBATES SOBRE LOS SIGUIENTES TEMAS ECONÓMICOS Y POLÍTICOS. ¿PODRÍA INDICARME CUÁLES SON LOS DOS QUE MÁS LE INTERESAN?	La lucha contra el paro	75
	El fraude fiscal	39
	El fraude en las ayudas sociales (renta de garantía de ingresos)	26
	Los recortes presupuestarios	21
	La justicia en el reparto de los impuestos	16
	La reinserción de los presos de ETA	7
	Las duplicidades en las administraciones vascas	4
	Ns/Nc	2

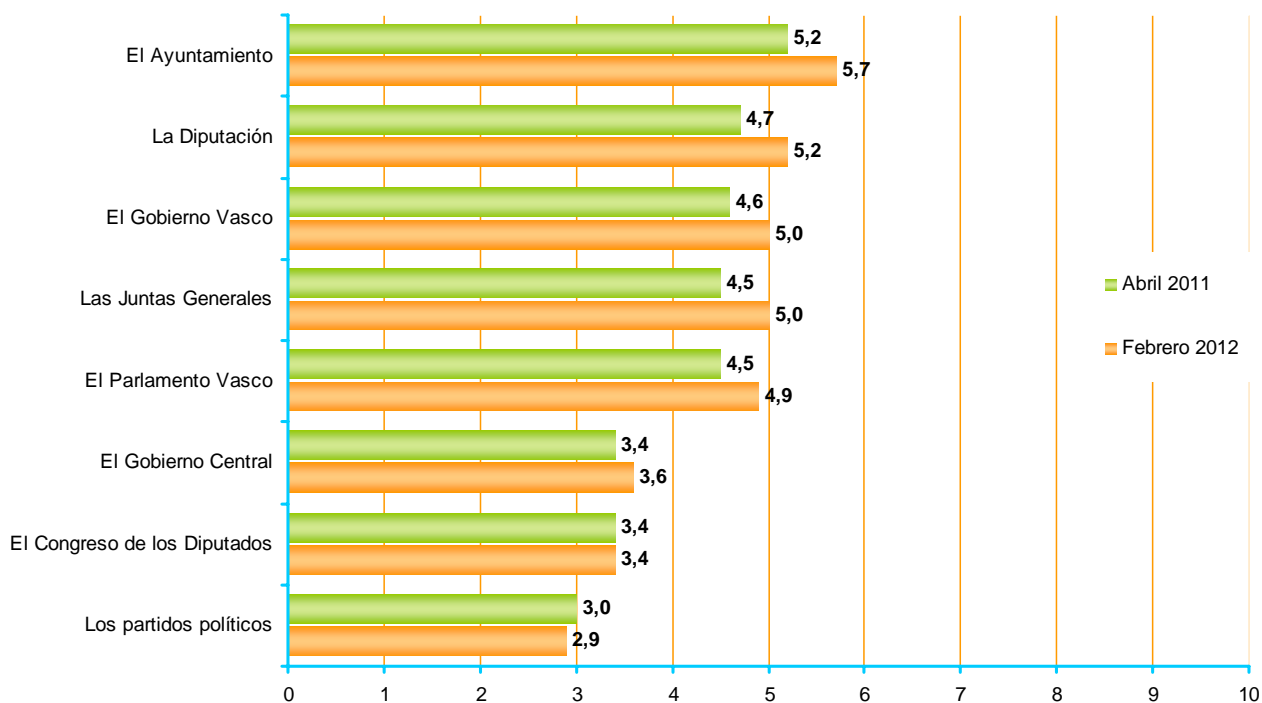
Los porcentajes no suman 100 porque se podían dar dos respuestas



4.7 - Confianza en instituciones políticas

	TOTALES	
	EL AYUNTAMIENTO	5,7
	LA DIPUTACIÓN	5,2
A CONTINUACIÓN ME GUSTARÍA PREGUNTARLE ACERCA DE LA CONFIANZA QUE UD. TIENE EN CIERTAS INSTITUCIONES POLÍTICAS. UTILIZANDO UNA ESCALA DE 0 A 10, EN LA QUE 0 SIGNIFICA QUE NO TIENE NINGUNA CONFIANZA Y 10 QUE TIENE MUCHA CONFIANZA, DÍGAME, POR FAVOR, ¿CUÁNTA CONFIANZA TIENE EN...?	EL GOBIERNO VASCO	5,0
	LAS JUNTAS GENERALES DE SU TERRITORIO	5,0
	EL PARLAMENTO VASCO	4,9
	EL GOBIERNO CENTRAL	3,6
	EL CONGRESO DE LOS DIPUTADOS	3,4
	LOS PARTIDOS POLÍTICOS	2,9

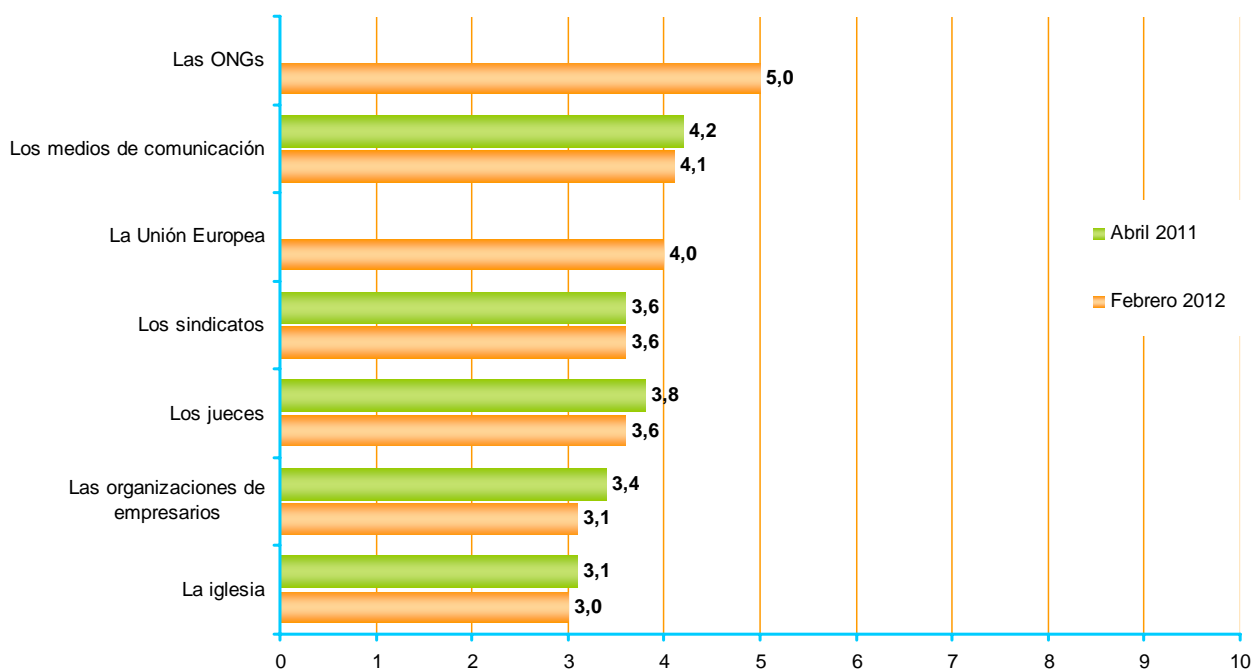
Medias (0=ninguna confianza — 10 =mucha confianza)



4.8 - Confianza en instituciones sociales

	TOTALES
LAS ONGs	5,0
LOS MEDIOS DE COMUNICACIÓN	4,1
LA UNIÓN EUROPEA	4,0
LOS SINDICATOS	3,6
LOS JUECES	3,6
LAS ORGANIZACIONES DE EMPRESARIOS (CEOE, CONFEBASK)	3,1
LA IGLESIA	3,0

Medias (0=ninguna confianza — 10 =mucha confianza)



4.9 - Organizaciones no lucrativas preferidas

	TOTALES
Médicos sin Fronteras	18
Cruz Roja	14
Cáritas	9
Unicef	9
Medicus Mundi	4
Manos Unidas	3
DYA	3
Intermon Oxfam	2
GreenPeace	2
Amnistía Internacional	1
Fundación Vicente Ferrer	1
Acnur	1
Anesvad	1
Ayuda en Acción	1
Intervida	1
Aldeas Infantiles	1
Asociación contra el Cáncer	1
Otros	9
Ns/Nc	44

¿PODRÍA CITARME EL NOMBRE DE
ALGUNA ONG U OTRA
ORGANIZACIÓN SIN ÁNIMO DE
LUCRO CON LA QUE TENGA UNA
ESPECIAL SIMPATÍA O CONFIANZA?
¿Y UNA SEGUNDA?

Se ha realizado una codificación posterior de las respuestas dadas espontáneamente por las personas encuestadas

Los porcentajes no suman 100 porque se pedía dar dos respuestas

5 - Ficha técnica

La recogida de información se realizó entre el 6 y el 11 de febrero de 2012-ambos inclusive- a través de entrevista individual mediante cuestionario estructurado y cerrado, realizada a domicilio a una muestra representativa de la población de cada uno de los Territorios Históricos de la Comunidad Autónoma del País Vasco (CAPV).

La **muestra**, dirigida a una población de 18 y más años, se distribuyó del siguiente modo: 504 personas en Araba, 1.134 en Bizkaia y 616 en Gipuzkoa, lo que supone un total de 2.254 personas entrevistadas. La selección se realizó por procedimiento polietápico y estratificado, siguiendo rutas aleatorias -a partir de un total de 161 puntos de muestreo¹- y con selección de los individuos por cuotas de sexo, edad y situación laboral, siendo posteriormente ponderados los resultados en base al recuerdo de voto en las Elecciones Generales de 2011 y a la población.

El **diseño** de la investigación, el **análisis** de los resultados y la **elaboración del informe** es responsabilidad exclusiva del Gabinete de Prospección Sociológica. La recogida de información fue realizada por la empresa *Ikertalde*, sita en el edificio Lurra, Paseo Txingurri 28-30, 2, 20017, Donostia-San Sebastián.

El **error muestral** correspondiente a esta muestra de 2.254 individuos, y atribuible en el caso teórico de que la muestra hubiera sido estrictamente aleatoria, se cifra en un $\pm 2,11\%$ para el conjunto de la CAPV, con un nivel de confianza de 95,5% y $p=q=0,5$.

Se ha llevado a cabo un **control telefónico** del 65,5% de las encuestas y un control domiciliario del 10,7% de las mismas.

¹ El lugar físico concreto de inicio se obtuvo aleatoriamente del conjunto de "tramos" de calles incluidos en cada sección electoral (unidad geográfica mínima de análisis), según los callejeros elaborados por el Eustat.

6 - Características de la población entrevistada

SEXO	Varón	50
	Mujer	50
Porcentajes verticales		100

Datos sin ponderar

GRUPOS DE EDAD	18-29	21
	30-45	31
	46-64	28
	>=65	21
	Porcentajes verticales	100

Datos sin ponderar

¿CUÁL SU OCUPACIÓN PRINCIPAL?	Trabajo remunerado	39
	En paro	17
	Labores de casa	13
	Estudiando principalmente	8
	Jubilado/a, pensionista, incapacitado/a	20
	Otras situaciones	2
	Ns/Nc	0
	Porcentajes verticales	100

Datos sin ponderar

¿SABE HABLAR EUSKERA?	Sí, correctamente	23
	Sí, bastante bien	7
	Sí, puedo hablar algo	15
	Sabe palabras	18
	No, nada	36
	Ns/Nc	0
Porcentajes verticales	100	

Datos sin ponderar

¿QUÉ ESTUDIOS HA FINALIZADO?	Ninguno, menos que primarios	10
	Primarios, Bachiller elemental, EGB	34
	Profesionales (FP)	20
	Secundarios: Bach.superior, REM, BUP, COU	15
	Medios superiores (Diplomaturas)	9
	Superiores (Licenciaturas, Ingenierías, Doctorados)	12
	Ns/Nc	0
Porcentajes verticales		100

Datos sin ponderar

¿EN QUÉ CLASE SOCIAL SE SITUARÍA UD.?	Media-alta o acomodada	3
	Media-media	56
	Media-baja u obrera	38
	Ns/Nc	2
	Porcentajes verticales	

Datos sin ponderar

¿CÓMO SE CONSIDERA EN MATERIA RELIGIOSA?	Católico practicante	20
	Católico no practicante	43
	Creyente de otra religión	5
	Ateo o agnóstico	29
	Ns/Nc	3
	Porcentajes verticales	

Datos sin ponderar